

Ķekavas novada domes saistošie noteikumi Nr. 15/2021

Ķekavas pagastā, Ķekavas novadā 2021. gada 1. jūlijā

## Noteikumi par Ķekavas novada simbolikas izmantošanu

*Apstiprināti ar Ķekavas novada domes 2021. gada 1. jūlija  
ārkārtas sēdes lēmumu Nr. 7 (prot. Nr. 2/2021)*

*Precizēti ar Ķekavas novada domes 2021. gada 18. augusta  
sēdes lēmumu Nr. 22 (prot. Nr. 9/2021)*

*Izdoti saskaņā ar likuma "Par pašvaldībām"  
43. panta trešo daļu*

### I. Vispārīgie jautājumi

1. Saistošie noteikumi (turpmāk – Noteikumi) nosaka Ķekavas novada simbolikas (turpmāk tekstā – Simbolika) lietošanas un atļaujas par tās lietošanu saņemšanas kārtību.
2. Simbolika ir:
  - 2.1. Ķekavas novada ģerbonis, Baldones pilsētas ģerbonis, Baložu pilsētas ģerbonis, Ķekavas pagasta ģerbonis, Daugmales pagasta ģerbonis (Simbolikas grafiskais attēls un apraksts pielikumā);
  - 2.2. Ķekavas novada karogs, Baložu pilsētas karogs, Ķekavas pagasta karogs, Daugmales pagasta karogs (Simbolikas grafiskais attēls un apraksts pielikumā);
  - 2.3. Ķekavas novada logotips ar saukli "Augam" vai saukli "Radām" (Simbolikas grafiskais attēls un apraksts pielikumā).

### II. Simbolikas lietošana

3. Ķekavas novada pašvaldībai ir ekskluzīvas tiesības izmantot Simboliku.
4. Simboliku drīkst lietot Ķekavas novada dome, Ķekavas novada pašvaldības iestādes, struktūrvienības un Ķekavas novada pašvaldības kapitālsabiedrības uz veidlapām, zīmogos, stūra spiedogos, iespieddarbos, uz izdevumu vākiem un titullapām, atzinības un goda rakstiem, diplomiem, apliecībām, vizītkartēm un citiem oficiāliem dokumentiem, izkārtnēm, izvietojumam pie šo organizāciju ēkām, dienesta telpām, dienesta telpās un uz šīm iestādēm piederošajiem transportlīdzekļiem.
5. Lai veicinātu Ķekavas novada atpazīstamību Latvijā un ārpus tās, Ķekavas novada dome, Ķekavas novada pašvaldības iestādes, struktūrvienības un Ķekavas novada pašvaldības kapitālsabiedrības papildus drīkst lietot arī Noteikumu 2.3. punktā minēto Simboliku drukas un reprezentācijas materiālos, publikācijās, tostarp, reklāmās un sludinājumos, prezentācijās, interneta vietnes un sociālo tīklu kontu vizualizācijai, iekšējai noformēšanai un publisko pasākumu norises vietās, vides objektos, kā arī objektos, ja pašvaldība ir oficiālais pasākuma atbalstītājs.
6. Fiziskas un juridiskas personas, izņemot politiskās partijas, drīkst lietot Noteikumu 2.3. punktā minēto Simboliku bez saskaņošanas nekomerciāliem mērķiem un gadījumos, kad Simboliku atveido mācību nolūkos, bibliotēkās, muzejos un arhīvos, kā arī informatīviem mērķiem.
7. Fiziskām un juridiskām personām, izņemot Ķekavas novada pašvaldību un Ķekavas novada domi, aizliegts lietot Ķekavas novada Simbolikas attēlu kā preču vai pakalpojuma zīmi.
8. Noteikumu 2.3. punktā minētās Simbolikas lietošana komerciāliem mērķiem un citos gadījumos, kas nav noteikti Noteikumos, ir atļauta tikai pēc Simbolikas lietošanas atļaujas saņemšanas.

### III. Atļaujas par simbolikas lietošanu saņemšanas kārtība

9. Simbolikas lietošanas atļauju, pamatojoties uz Ķekavas novada pašvaldības Simbolikas komisijas (turpmāk – Simbolikas komisija) lēmumu, izsniedz Simbolikas komisija.
10. Simbolikas lietošanas atļaujas saņemšanai persona iesniedz iesniegumu Ķekavas novada pašvaldības Centrālās administrācijas Klientu apkalpošanas centros vai elektroniski, ja tas normatīvajos aktos noteiktajā kārtībā ir parakstīts ar elektronisko parakstu, nosūtot uz Ķekavas novada pašvaldības oficiālo e-pasta adresi. Iesniegumā norāda:
- 10.1. iesniedzēja vārdu, uzvārdu (juridiskai personai – nosaukumu, reģistrācijas numuru un pilnvarotās vai paraksttiesīgās personas vārdu, uzvārdu) adresi, kontaktinformāciju – tālruni, e-pasta adresi;
- 10.2. Simbolikas lietošanas mērķa un formas aprakstu;
- 10.3. izstrādājuma nosaukumu, uz kura Simbolika tiks lietota;
- 10.4. ziņas par plānotajiem ražošanas (izgatavošanas) apjomiem un ziņas par laika periodu, kurā plānots ražot (izgatavot) izstrādājumu.
11. Noteikumu 10. punktā minētajam iesniegumam pievienojama krāsaina izstrādājuma skice vai etalonmodeļa paraugs.
12. Simbolikas komisija ir tiesīga pieprasīt iesniedzējam izgatavot etalonmodeli.
13. Iesniegums par Simbolikas lietošanas atļaujas saņemšanu tiek izskatīts ne vēlāk kā viena mēneša laikā no iesnieguma saņemšanas dienas Ķekavas novada pašvaldībā.
14. Simbolikas komisija izskata iesniegumu un pieņem vienu no šādiem lēmumiem:
- 14.1. lēmumu par atļauju Simbolikas lietošanai;
- 14.2. lēmumu par atteikumu izsniegt atļauju Simbolikas lietošanai;
- 14.3. lēmumu par papildus informācijas pieprasīšanu Noteikumu 14.1. vai 14.2. apakšpunktā minētā lēmuma pieņemšanai.
15. Simbolikas komisija pieņem lēmumu par atteikumu izsniegt atļauju Simbolikas lietošanai, ja:
- 15.1. Simboliku paredzēts lietot veidā, kas neatbilst Noteikumos noteiktajām prasībām;
- 15.2. izgatavojamais izstrādājums ir nepiemērots Simbolikas izvietošanai;
- 15.3. Simbolikas lietošana piedāvātajā veidā var radīt negatīvu iespaidu Ķekavas novada tēlam.
16. Simbolikas lietošanas atļauja tiek izsniegta uz termiņu līdz diviem gadiem.
17. Tirdzniecības vietā, kurā tiek realizēti jebkura veida izstrādājumi ar Simboliku, jāatrodas Simbolikas lietošanas atļaujai. Simbolikas lietotājam pēc kontrolējošo amatpersonu pieprasījuma jāuzrāda Simbolikas lietošanas atļauja.

#### **IV. Lēmuma apstrīdēšanas un pārsūdzēšanas kārtība**

18. Simbolikas komisijas lēmumu par atļaujas izsniegšanu vai atteikumu to izsniegt un faktisko rīcību persona normatīvajos aktos noteiktajā kārtībā var apstrīdēt Ķekavas novada pašvaldībā Gaismas ielā 19 k-9-1, Ķekavā, Ķekavas pagastā, Ķekavas novadā, LV-2123. Apstrīdēšanas iesniegumu izskata Ķekavas novada dome.
19. Ķekavas novada domes lēmumu par apstrīdēto administratīvo aktu vai faktisko rīcību var pārsūdzēt Administratīvās rajona tiesas attiecīgajā tiesu namā.

#### **V. Atbildība par administratīviem pārkāpumiem un kompetence administratīvo pārkāpumu procesā**

20. Noteikumu izpildi kontrolē un administratīvā pārkāpuma procesu par Noteikumu pārkāpšanu veic Reģionālās pašvaldības policijas amatpersonas un citu valsts iestāžu amatpersonas, kuras ir pilnvarotas to darīt.
21. Lietas par Noteikumu pārkāpumiem izskata Ķekavas novada pašvaldības Administratīvā komisija.

22. Administratīvā atbildība par Noteikumos minēto prasību neievērošanu iestājas normatīvajos aktos noteiktajā kārtībā un apmērā.

## VI. Noslēguma jautājums

23. Ar Noteikumu spēkā stāšanās brīdī spēku zaudē Ķekavas novada pašvaldības 2020. gada 13. februāra saistošie noteikumi Nr. 3/2020 "Noteikumi par Ķekavas novada simbolikas izmantošanu" un Baldones novada domes 2014. gada 30. jūnija saistošie noteikumi Nr. 8 "Par Baldones novada simboliku".

Ķekavas novada domes priekšsēdētājs

**J. Žilko**

Pielikums

Ķekavas novada domes 2021. gada 1. jūlija  
saistošajiem noteikumiem Nr. 15/2021

## Simbolikas grafiskais attēls un apraksts

### 1. Ķekavas novada ģerbonis

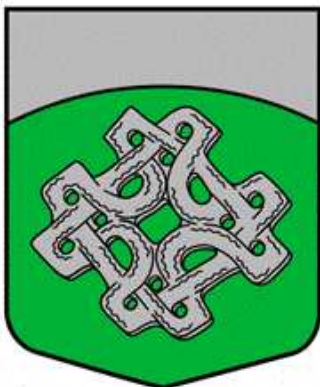


Pamatojoties uz Valsts Heraldikas komisijas atzinumu un Latvijas Republikas Kultūras ministrijas lēmumu, Ķekavas novada ģerbonis apstiprināts 2010. gada 26. augusta Ķekavas novada domes sēdē.

Ķekavas novada ģerboņa heraldiskais apraksts – šķelts no kreisās ar sudraba viļnotu šaurspāri: zils un zaļš; apakšā trīs kreisās spāres veidā liktas zelta astoņstaru zvaigznes.

Krāsas: sudrabs – PANTONE 877C; zelts – PANTONE 873C; zilā – PANTONE 286C; zaļā – PANTONE 341c; melnā – PANTONE black.

### 2. Daugmales pagasta ģerbonis



Pamatojoties uz Valsts Heraldikas komisijas atzinumu un Latvijas Republikas Kultūras ministrijas lēmumu, Daugmales pagasta ģerbonis apstiprināts 2016. gada 27. oktobra Ķekavas novada domes sēdē.

Daugmales pagasta heraldiskais apraksts – dalīts galvā ar izliektu griezumam: sudrabs un zaļš; apakšējā laukā sudraba ažūra krustasakta.

Krāsas: sudrabs – PANTONE 877C (PANTONE Cool Gray 4C); zaļā – PANTONE 341c; melnā – PANTONE black.

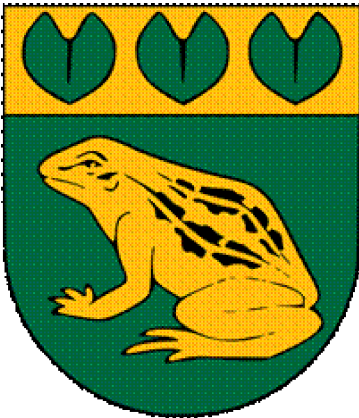
### 3. Baldones pilsētas ģerbonis



Sudraba laukā sarkana vāvere, ar dabīgas krāsas priežu čiekuru ķepās. Galvā – zilā laukā trīs zelta pilieni. Vāvere ar priežu čiekuru rokā simbolizē Baldones pilsētu kā kūrortpilsētu, kad tajā tika ierīkots sēravots kā strūklaka ar vāverītes skulptūru, no kura izplūda sērūdens. Dziedniecisko sēravotu simbolizē trīs zelta krāsas pilieni. Apstiprināts 1999. gadā.

Krāsas: zelts – PANTONE metallic 8962C, sudrabs – PANTONE solid uncoated 420U, zils – PANTONE solid coated 534C, sarkans – PANTONE solid coated 7621C, brūns – PANTONE solid coated 438C, melns – PANTONE Black.

#### 4. Baložu pilsētas ģerbonis



Baložu pilsētas ģerboņa heraldiskais apraksts – ģerboņa vairoga augšdaļā ir horizontāls dalījums. Vairoga augšdaļā zelta fonā attēlojas trīs zaļas ūdensrožu lapas, bet apakšējā daļā uz zaļa fona attēlota zelta varde. Apstiprināts 1997. gadā.

Krāsas: zelts – PANTONE 873C (PANTONE 131C), zaļā – PANTONE 341C, melnā – PANTONE black.

#### 5. Ķekavas pagasta ģerbonis



Zilā laukā zelta ozollapu vainags; tajā caurvērts pāļa virzienā sudraba zobens ar zelta rokturi. Galvā divas sudraba astoņstaru zvaigznes.

Apstiprināts 2009. gadā 27. februārī.

Krāsas: zelts – PANTONE 873C (PANTONE 131C), sudrabs – PANTONE 877C (Pantone Cool Grey 4C); zilā – PANTONE 286C, melnā – PANTONE black.

#### 6. Ķekavas novada karogs



Krāsu dalījums – zils/balts – izvēlēts pamatojoties uz zilo krāsu ģerbonī, simbolizē Daugavu, debesis, tonis mērķtiecīgi izvēlēts gaišāks nekā ģerbonī, lai nenomāktu vai nesaplūstu ar novada ģerboni karoga vidū. Karoga fona dalījuma otra krāsa ir balta – svinīga, reprezentatīva. Zelta krāsā bārkstis piešķir karogam greznumu, pastiprinot tā nozīmību. Horizontālais fonu toņu dalījums izvēlēts, lai novada karogu izceltu starp novada divu pagastu un Baložu pilsētas karogiem.

Krāsas: zelts – PANTONE 873C (PANTONE 131C), sudrabs – PANTONE 877C (Pantone Cool Grey 4C); zaļā – PANTONE 341C, zilā ģerbonī – PANTONE 286C; zilā karogā – 285C, melnā – PANTONE black.

### 7. Baložu pilsētas karogs



Vertikāls krāsu dalījums – zelts/balts – saskaņoti ar Baložu pilsētas ģerbonī attēloto vardi, bārkstis zelta krāsā piedod svinīgumu.

Krāsas: zelts – PANTONE 873C (PANTONE 131C), zaļā – PANTONE 341C, melnā – PANTONE black.

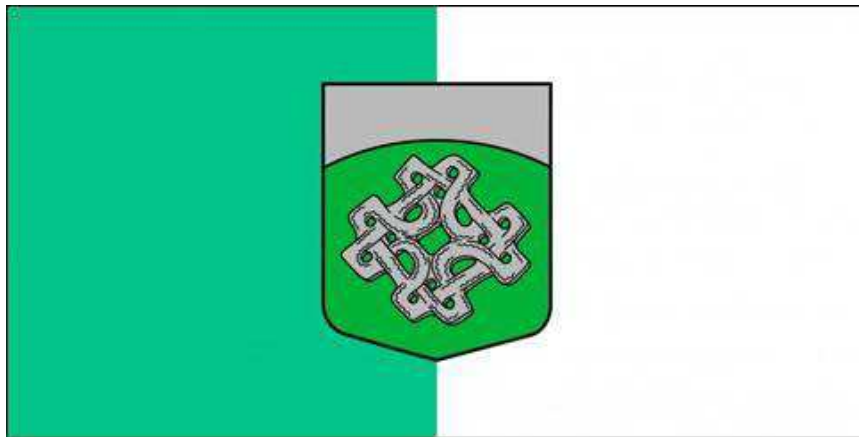
### 8. Ķekavas pagasta karogs



Vertikāls krāsu dalījums – zils/balts – saskaņoti ar Ķekavas pagasta ģerboni, zilais tonis mērķtiecīgi izvēlēts gaišāks nekā ģerbonī, lai nenomāktu vai nesaplūstu ar pagasta ģerboni karoga vidū, saglabājot radniecīgu krāsu gammu, bārkstis zelta krāsā piedod svinīgumu.

Krāsas: zelts – PANTONE 873C (PANTONE 131C), sudrabs – PANTONE 877C (Pantone Cool Grey 4C); zilā ģerbonī – PANTONE 286C; zilā karogā – 285C, melnā – PANTONE black.

### 9. Daugmales pagasta karogs



Vertikāls krāsu dalījums – zaļš/balts – saskaņoti ar Daugmales pagasta ģerboni, zaļais tonis simbolizē pilskalnu līdzīgi kā ģerbonī karoga vidū. Zaļais tonis karoga fonam izvēlēts gaišāks par ģerboņa zaļo, saglabājot radniecīgu krāsu gammu, bārkstis zelta krāsā piedod svinīgumu.

Krāsas: sudrabs – PANTONE 877C (PANTONE Cool Gray 4C); zaļā ģerbonī – PANTONE 341c; zaļā karogā – 321C, melnā – PANTONE black.

### 10. Ķekavas novada logotips ar saukli "Augam" vai saukli "Radām"



Ķekavas novada grafiskā zīme (logotips) ir divu trijstūru dažādos gaiši zaļā toņos veidots stilizēts Ķ burts, zem kura izvietots uzraksts "ĶEKAVAS NOVADS" un sauklis "AUGAM".



Ķekavas novada uzņēmējiem ir izveidota individuāla grafiskā zīme (logotips), kas sastāv no Ķekavas novada pamatlogotipa un paskaidrojošā vārda "RADĀM".



Ķekavas novada pašvaldības vienota vizuālā identitāte / Izstrādājis aģentūra SprincLab 10/2018

A grid of four symbols, each with a horizontal line below it, representing the logo concept. The symbols are: 1. A stylized green arrow pointing upwards, labeled 'ĀUGŠANA, ATTĪSTĪBA'. 2. A stylized green leaf, labeled 'TUVAK DABAI'. 3. A stylized green house outline, labeled 'ĢIMENE, MAJAS'. 4. A stylized green flag on a pole, labeled 'SĀSNĒGUMI, SVINĪBAS'. To the right of the grid is a text block titled 'LOGO KONCEPCIJA:' followed by the text 'Ķekavas novada logotipa simbolā iekodētas Ķekavas novada vērtības.'



Ķekavas novada logotipa zīmi veido "K" burts no vārda "Ķekava".



Burts ir bērs stilizēts līdz lakoniskai, grafiskai zīmei; to veido trīs taisnleņķa trīsstūru kompozīcija. Visi "K" burti ātrējie stāvi ir minimāli noapaļoti, padarot to "ībraudzīgāku", ne tik asu. Savā vienkāršākajā formā stilizētais "K" burts atgādina karpotņu, simbolizējot gan svētiskus un gēmoniskus, gan sasniegumus.



Moduļa princips logotipam piešķir mobilitāti, optisku tolpiskumu un pielietojuma variācijas iespējas. Logotipā iekodēts Ķekavas novada nosaukuma "K" burtu veidolā, dabiska vide un augšanas motīvs, ko apzīmē gan zaļais tonis, gan bulta, kas virsta augšup, tāpat baltā bulta ieskicē mājas vai purņa motīvu, jo Ķekavas novads ir ģimenei draudzīga pašvaldība.



#### LOGOTIPS

Ķekavas novada logotips, kurš tiek izmantots Ķekavas novada komunikācijas materiālos un vides objektos.



#### ĢERBONIS

Ģerboņa loma Ķekavas novada identitātē un komunikācijā ir reprezentēt novadu korporatīvajos materiālos. Ķekavas novada pašvaldības grafiskās identitātes pirmais elements ir Ķekavas novada logotipa zīme, taču ģerbonis ir ne mazāk nozīmīga vienotas novada identitātes veidošana.



#### LOGOTIPS UN ĢERBONIS

Abi elementi kopā neveido vienotu ansambli; konkrētos korporatīvajos materiālos tiem paredzēts atsevišķs novietojums.





Ķekavas novada pašvaldības vairoka izstrāde un izstrādātājs: SprintsLab 10/2018

Grafiskā zīme	Nosaukums	Saukls
	50/ 0/ 100/ 0	PANTONE 376 C
	35/ 0/ 72/ 0	PANTONE 376 C 70%
	0/ 0/ 0/ 80	PANTONE Process Black C 80%

**MOTĪVS**  
virziena, virzība, augšana, atbilstība  
grafiskais trūkums  
būtas

**KRĀSAS**  
Pamatlogotipa versija ir zāla un melna krāsu kombinācijā. Šis saikums labi atspoguļo Ķekavas novada pamatvērtības - augšanu, virzību un atbilstību raksturo novada žēlo un dabisko vidi, aktīvo infrastruktūru, biznesa un ģimeneskūņa līdzaspastāvīšanu, tāpat krāsu kombinācija lieliski saplūst ar citiem toņiem.



**LOGOTIPA LIETOJUMS KOPĀ AR SAUKLI**

Ķekavas novada sauklis ir "Augam!".  
Pirkšņu logotipu versijā tas ir Ķekavas novada zaļajā krāsā.

Sauklis kopā ar logotipu lietojams, ievērojot norādītos proporciju un novietojuma principus.



**LOGOTIPA LIETOJUMS BEZ SAUKĻA**

Ķekavas novada logotips bez saukļa lietojams gan horizontāli, gan vertikāli izkārtojuma, ievērojot norādītos proporciju un novietojuma principus.



**MINIMĀLAIS IZMĒRS**

Mazākais izmērs, kādā pieļaujams lietot Ķekavas novada logotipu ar saukli un bez saukļa, lai saglabātu tā lasāmību.





**NEATLAUŠ LOGO LIETOJUMS:**

Nevar mainīt krāsu pozīcijas logotipa "K" burtu simbolā (mainīt vietām tumšāko ar gaišāko krāsu pīnkrišu logo versijā), kā arī Ķekavas novada nosaukumu līkzālā krāsā.

Pīnkrišu logotipu atļauts izmantot tikai uz balta vai gaiša fona, nekādā gadījumā uz jeb kura cita, jo tas kļūst vai otrs spīgtas krāsas, tāpat arī uz nēša fona.

Logotipu nāv atļauts grozīt, neproporcionāli staipīt, mainīt ikonas un teksta proporcijas un novietojumu, izmantot kontūru.

Logotipu un ģerboni nevar izmantot kopā kā vienotu zīmi vai apzīmēt.

**LOGOTIPS**

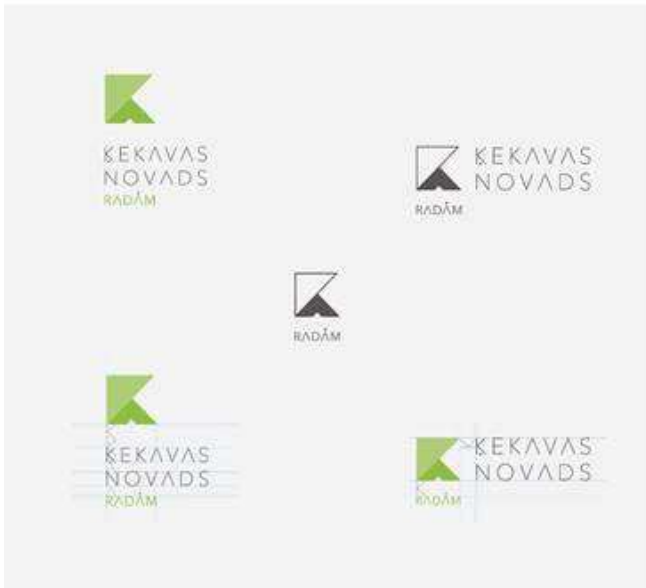


**MELNBALTĀ VERSIJA**

Izņēmuma gadījumos, kad pīnkrišu drukā nav iespējama, piemēram, avīzē, tiek lietota melnbaltā logotipa versija.

**REVERSS**

Gadījumos, kad logotipu nepieciešams izmantot uz tumša fona, lieto reversa logotipa versiju. Izvēloties vai lietot melnbaltu vai reversa versiju, jāņem vērā logotipa nolāšanās uz dažādiem foniem.



**ĶEKAVAS NOVADS. RADĀM**

Ķekavas novada uzņēmējiem ir izveidota individuāla grafiskā zīme, kas sastāv no Ķekavas novada pamatlogotipa un paskaidojošā vārda "RADĀM". Tai izmantotas pamatlogotipa krāsas - zaļš un pelēks.

Uzņēmējiem izstrādātajam logotipam ir paredzēti tādi paši logotipa risinājumi kā pamatlogotipam - vertikāls, horizontāls risinājums, tāpat kā grafiskais elements ar raksturojošo tekstu "RADĀM" bez novada nosaukuma, jo grafiskais elements jau pats ir novadu raksturojošais atpazīstamības elements.

Papildlogotipam paredzēta arī melnbaltā versija.



**LOGOTIPA GRAFISKĀ ZĪME**

Ķekavas novada logotipa grafisko elementu veido stilizēts "K" burts, ievērojot zīmola krāsu un proporciju principus, to protams lietot dažādās variācijās, pielāgojoties konkrētajam komunikācijas mērķim. Veidojot individuālus, grafiskus risinājumus logotipa grafiskajai zīmei, būtiski saglabāt Ķekavas novada zīmola komunikācijas pamatlīnijas - virotība, kustība, dinamika, augšana, attīstība, gīmoniskums.

**SPONSORU JOSLA**

Ķekavas novada pašvaldības adivnestrīkija, kā arī struktūrvienības, izmanto Ķekavas novada pamatlogotipu kā sponsoru logo, tādējādi stiprinot cilvēku asociāciju ar pašvaldību kopumā. Katra struktūrvienība pārņēmu novadu kopumā, visām ir kopīga vērtības, tāpēc būtiski ir izveidot vienotu un stipru novada tēlu.

Atsevišķos gadījumos, kad nepieciešams pozicionēt kādu konkrētu struktūrvienību, šīs struktūrvienības logo tiek lietots atsevišķi, piemēram plakāta augšpusē vai otrādi, bet ne blakus novada logotipam.

Vēlams lietot pilnkrāsas logotipu. Gadījumos, kad tas tehniski nav iespējams, tiek lietota melnbaltā logotipa versija.



## 2 – Ģerbonis

Ģerboņa lietojums  
Ģerbonis kopā ar logotipu  
Ķekavas novada karogs



Ķekavas novada pašvaldības Vēstnesis Nr. 14/161 (16.11.2019). Izstrādājis aģentūras SprieLab 10/2019



### ĢERBONIS

Ķekavas novada pašvaldības ģerbonis: šķērts no kreisās uz sudraba viņotu šaurspāni: zils un zaļš; apakšā trīs zilas spānes veidā līkās zelta astoņstaru zvigures.

Novada ģerboņa attēlam jāatbilst ģerboņa heraldiskajam aprakstam, kā arī pamatā jāsakrīt ar attēlu paraugā.

Ķekavas novada ģerboni lieto Ķekavas novada pašvaldība un tas iestādes izkārtnēs, uz veidlapām, uz atzīmības un goda rakstiem, diplomiem, apliecinājumiem, citiem oficiāliem dokumentiem un zīmogos, atbilstoši ģerboni tā iekļauj, ģeometriskajā formā.

Tiek pieļauta ģerboņa lietošana zelta vai sudraba krāsā, kā arī reljefspiedes tehnikā, šāda lietojuma nepieciešamību iepriekš saskaņojot ar Ķekavas novada pašvaldību.

**GERBONS**

Ģerboņa lietojums kopā ar novada logotipu ir pieļaujams.

Ģerboņa kā pašvaldības simbola lietojums aprakstīts iepriekšējā lappusē.

**MINIMĀLAIS IZMĒRS**

Minimālais Ķekavas novada ģerboņa izmērs atkarīgs no drukas veida.

Minimālais izmērs ģerboņam pilnkāru un reversajā variantā offsetdrukā vai digitāldrukā vajadzībām ir 12 mm.

Savukārt sietspiedes vajadzībām minimālais reversa logotipa izmērs ir 20 mm.

**ĶEKAVAS NOVADA KAROGS**

Krišu daļums - zils/balts - izvēlēts pamatojoties uz zilo krišu ģerboni, simbolizē Daugavu, debesis, tona mērķtiecīgi izvēlēts garšāks nīķa ģerbonā, lai nonomāktu vai nosapļūstu ar novada ģerboni karoga vidū. Karoga fona daļums otra krāsa ir balta - svētīga, pāreizentatīva. Zelta krāsu bārkāta piešķir karogam griezumu, pastiprinot tā nozīmību. Horizontālais fonu topu daļums izvēlēts, lai novada karogu izceltu starp novada divu pagastu un Baložu pilsētas karogiem.

Ķekavas novada pašvaldības simbolikas izmantošana

## 3 – Burtveidols

Primārais burtveidols  
Alternatīva primārajam  
burtveidolam  
Burtveidols lietiskajā  
dokumentācijā

03 | BURTVEIDOLS

Ķekavas novada pašvaldības Vēstnesis Nr. 143, iznākums 1. izdevums, izdevējs SprintsLab 10/2018

### Avenir Next

Lorem ipsum dolor  
sit amet, consectetur  
adipiscing *elit*.

aaacc̄deefggghhijkkllmnnopr̄st̄tuuvz?  
AĀBĀCĀDĒĒFĠGĠHĪJKĶĻĻMŅNŌPŔSŠTŪVZŽ  
123456789!@%\*

**Bold Bold Italic**  
**Demi Bold Demi Bold Italic**  
**Medium Medium Italic**  
**Regular Italic**  
*Ultra Light Ultra Light Italic*

#### PRIMĀRAIS BURTVEIDOLS

Avenir Next tieši ietots kā primārais burtveidols visos poligrāfiskajos materiālos, kā arī sociālo tīklu komunikācijas materiālos.

Šis burtveidols ir ģenētiski pamatu ar novada logotipa nosaukumā, stilizējot un modificējot atsevišķus burtus.

Ģeometriskā šrifta ar vieglām kontrastiem rada modernu, notīrītu un draudzīgu iespaidu.

Tas ir pateicīgs burtveidols, kas labi strādā gan mazos tekstos (zīmējos), gan lielos virsrakstos.

Pieejamās visas šrifta pozīcijas:  
Bold, Bold Italic, Demi Bold, Demi Bold Italic, Medium, Medium Italic, Regular, Italic, Ultra Light, Ultra Light Italic.



# Corbel

Lorem ipsum dolor sit amet, consectetur adipiscing *elit*.

aābcĉdeēfgġhiĳkĶllmnoṗrsštuūvzž  
AĀBĈĊDEĒFGĢHIĲKĶLLMNOṖRSŠTUŪVZŽ



## **Bold** *Bold Italic* Regular *Italic*

### ALTERNATĪVA PRIMĀRAJAM BURTVEIDOLAM

Corbel tiek lietots kā alternatīvais burtveidols sociālo tīklu komunikācijas materiālos.

Pieejamās visas šrifta pozīcijas: Bold, Regular, Italic, Bold Italic

## Roboto

### WEB LAPAS BURTVEIDOLS

Roboto tiek piedāvāts kā Ķekavas novada mājas lapas burtveidols; tas ir viegli izstrādams un ļoti lasāms, turklāt savā uzbūvē ir līdzīgs Ķekavas novada primārajam fontam Avenir Next.

# Times New Roman

Lorem ipsum dolor sit amet, consectetur adipiscing *elit*.

aābcĉdeēfgġhiĳkĶllmnoṗrsštuūvzž  
AĀBĈĊDEĒFGĢHIĲKĶLLMNOṖRSŠTUŪVZŽ  
123456789!@%\*



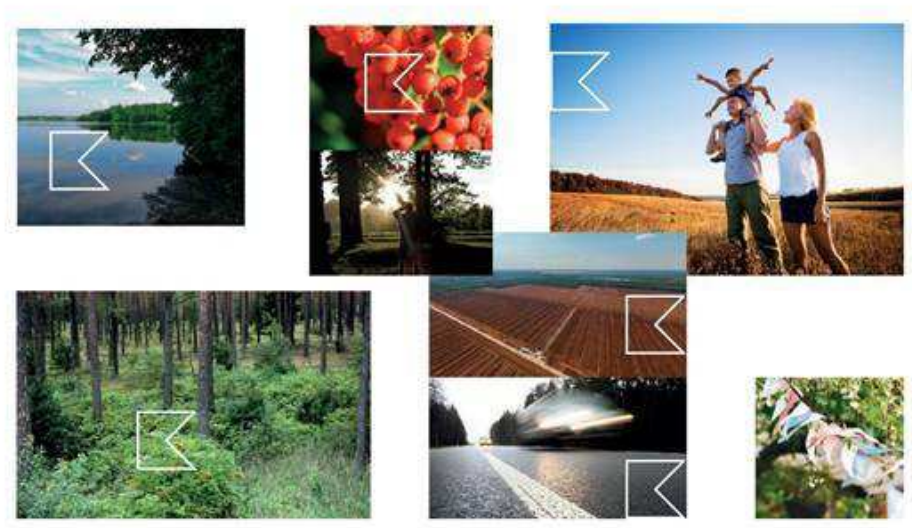
### SEKUNDĀRAIS BURTVEIDOLS

Times New Roman tiek izmantots kā pamatfontis Ķekavas novada domes un kārtas dokumentācijas reformācijā. Pieejamās visas šrifta pozīcijas: Regular, Italic, Bold un Bold Italic.

Šis senā burtveidols kontrastē ar primāro geometrisko burtveidolu un ir lietojams vienīgi ar ģerboni.



Ķekavas novada pašvaldības Vēstnesis Nr. 10/2019. Izdevums: 2019. gada 10. septembris. Izdevuma cena: 10,00 EUR.





	Saistošie noteikumi tiek izdoti, lai noteiktu Ķekavas novada simbolikas lietošanu un atļaujas par tās lietošanu saņemšanas kārtību atbilstoši mūsdienu prasībām un pašvaldības mērķiem.
2. Īss projekta satura izklāsts	Noteikumi nepieciešami, lai noteiktu Ķekavas novada simbolikas lietošanas kārtību atbilstoši mūsdienu prasībām un pašvaldības mērķiem. Lai nodrošinātu novada simbolikas pareizu un kvalitatīvu lietošanu, ir nepieciešams ieviest un uzturēt atbildīgu, skaidri saprotamu un viegli administrējamu simbolikas lietošanas kārtību. Noteikumi veicina novada simbolikas izmantošanu, tādējādi veicinot novada atpazīstamību un novadnieku patriotismu. Atbilstoši Administratīvās atbildības likumam noteiktas saistošajos noteikumos paredzētās administratīvās atbildības normas un naudas sodu apmēri.
3. Informācija par plānoto projekta ietekmi uz pašvaldības budžetu	Plānotais projekts neietekmē pašvaldības budžetu.
4. Informācija par plānoto projekta ietekmi uz sabiedrību un uzņēmējdarbības vidi pašvaldības teritorijā	Lai veicinātu novada simbolikas izmantošanu suvenīru u.c. izstrādājumu izgatavošanā, novada popularizēšanā, simbolikas lietošanai netiek noteikta nodeva, tādējādi sekmējot uzņēmēju interesi par kvalitatīvu un daudzveidīgu izstrādājumu ražošanu.
5. Informācija par administratīvajām procedūrām	Saistošo noteikumu izpildi nodrošinās Ķekavas novada pašvaldība, lēmumu pieņemšanu atļauju lietot simboliku pieņem Ķekavas novada domes Simbolikas komisija, bet izpildes kontroli – Reģionālā pašvaldības policija.
6. Informācija par konsultācijām ar privātpersonām	Konsultācijas nav notikušas.

Ķekavas novada domes priekšsēdētājs

**J. Žilko**